

ACM-ECHO

Mitteilungsblatt des Automobil-Club München von 1903 e.V. — Ältester Ortsclub des ADAC

53. Jahrgang

Nr. 8

August 1991



ACM GoKart-Sausen 1991
Der Sieger - der Veranstalter - die Preise !

TERMIN-VORSCHAU — SEITE 2

Redaktionsschluß für ACM-ECHO Nr. 9 - September 1991

ist Montag, 9.Sept. 1991

Bitte alle Unterlagen und Infos bis zu diesem Termin an mich schicken bzw. mich anrufen !

Für den September haben wir wieder Grund und Gelegenheit, einem Clubkameraden ganz herzlich zum Geburtstag zu gratulieren. Wir wünschen Glück und Gesundheit Herrn Heinz Schilling in der Jaiserstr. 49 in 8023 Pullach, der am
18.09. seinen 50.Ehrentag feiern kann.

Eine ganz wichtige Bitte im Interesse unseres Clubbüros gebe ich an dieser Stelle gerne weiter: Falls Sie Ihren Wohnsitz wechseln, geben Sie dies doch bitte im Büro (kann auch am Clubabend beim Toni Miller sein) bekannt. Denn nur ist sichergestellt, daß Sie zuverlässig immer Ihr ECHO bekommen.

Und nur wenn uns die aktuelle Adresse bekannt ist, kann Ihnen unser "Finanzminister" eine Mahnung schicken, falls Sie mit dem Beitrag im Rückstand sind (ich bin mir nicht sicher, ob der letzte Satz notwendig ist, lasse ihn aber trotzdem stehen).

Wichtige Terminänderung !!

Auf Wunsch des Waisenhauses in München müssen wir das geplante GoKart-Sausen vom 7.Sept. um eine Woche auf **Samstag, den 14.Sept.** verschieben. Ich bitte um Kenntnisnahme. Bus und Bahn sind umdisponiert. Ich freue mich auf zahlreichen Besuch.

F.B.

Qualität ist Trumpf !

Dieses Motto gilt nicht nur immer noch in der freien Wirtschaft, sondern soll auch genauso auf unser ECHO zutreffen. Es ist zwar ganz natürlich, daß nie jedem alle Themen und Berichte gefallen. Um aber den Geschmack von möglichst vielen Lesern zu treffen, bitte ich um Ihre Mithilfe.

Diesem Heft liegt eine Karte bei, auf der Sie vermerken können, was Ihnen gefällt, bzw. was nicht. Sie können anregen, was Sie vermissen. Bitte helfen Sie mit, unsere Zeitschrift für Sie maßzuschneidern. Ich bin dankbar für jede Kritik und Anregung.

Es sollte eigentlich eine Selbstverständlichkeit, daß ich in einer Flut von Karten erstickte. Beweisen Sie mir, daß nicht auf jeden Aufruf mit einem Rücklauf von maximal 5 % zu rechnen ist. Ich bin optimistisch, daß ich auch einmal von Ihrer Seite viele Reaktionen bekomme und werde mich bemühen, Ihre Wünsche und die gewonnen Erkenntnisse in unsere Clubzeitschrift einfließen zu lassen.

F.B.

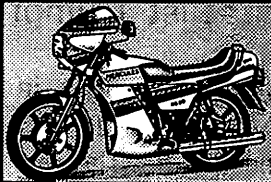
Wußten Sie.....

daß eine repräsentative Umfrage im Auftrag der Berufsgenossenschaften und des Deutschen Verkehrssicherheitsrates ergeben hat, daß lediglich 29 % (!) der Führerscheinbesitzer über die Änderungen informiert sind, die seit dem 1.10.1988 gemäß der Straßenverkehrsordnung für das Rechtsüberholen auf Autobahnen gelten ?

Das Rechtsüberholen auf Autobahnen und autobahnähnlichen Straßen ist erlaubt, wenn auf dem linken Fahrstreifen der Verkehr steht oder mit höchstens 60 km/h fährt. Der Rechtsüberholer darf nur mit einer Differenzgeschwindigkeit von höchstens 20 km/h vorbeifahren.

Wie schon vorher auf markierten Beschleunigungsstreifen darf man seit dem genannten Datum auch auf von der Autobahn abführenden Fahrstreifen rechts schneller als links fahren. Voraussetzung ist, daß eine breite Leitlinie den Fahrstreifen von der eigentlichen Fahrbahn trennt. Wer unberechtigt rechts überholt muß mit mindestens 100 DM Bußgeld und 2 Punkten in Flensburg rechnen. F.B.

Ultra RS 80- Aktion und Attraktion



6,3kW/8,5PS, wassergek. 80 ccm-
SACHS-Motor, 5-Gang-Schritt-
schaltwerk, hydr. gedämpfte Tele-
skopgab. vorne, gelochte Doppel-
scheibenbr., Vollverkl., Drehzahlm.

HERCULES



ANTON GERSTL

Inhaber: Ferdinand Lüttich jun.

Trappentreustr. 10 (Nähe Donnersberger Brücke)
8000 München 2, Tel. 089/50 62 85

Werkvertretungen:

KREIDLER · PUCH · KTM · HERCULES

MOTOBECANE

Große Auswahl an Sport- und Rennrädern,
Reparatur und Kundendienst.



Wintern. Kosmetik WBademoden
Wüber 350 Düfte WKosmetikkabinen
WGeschenkboutique WSchminkkurse

2 Minuten von S-Bahnhof Marienplatz. Tel. 089 / 22 27 64

*Bei nicht verschuldetem
Unfall rechnen wir mit der
jeweiligen Versicherung ab.*

Leihwagen werden gestellt

Gebr. Wagenführer

Inh. Julius Wagenführer

**Unfall-
instandsetzung
Lackierungen
Kfz.-Reparaturen und
Kundendienst**



Hirschbergstraße 21-23
8000 München 19, Tel. 16 13 72

Anton Amberg

Malermeister



Sämtliche
Spezialanstriche,
Lackierungen und
Fassaden-Beschichtungen

Ernastraße 26

8000 München 82

Telefon 430 28 60



Shell Heizöl

Ilmberger

Julius Ilmberger & Sohn
Hahilingastr. 5
8024 Oberhaching

Bei uns
sind Sie immer
in guten Händen

☎ (089)

6131658

A U S S C H R E I B U N G

Fahrerlehrgang für Automobile und Motorräder mit Abschlußprüfung um den ACM Clubpokal auf dem Salzburgring am
06.10.1991

Veranstalter und Veranstaltung :

Der AC München veranstaltet den 15.Fahrerlehrgang mit Gleichmäßigkeitsprüfung auf dem Salzburgring.

Der Lehrgang besteht aus :

- 1.) Theoretischer und praktischer Unterweisung durch ACM - Instruktoren.
- 2.) Fahrübungen mit Instruktoren
- 3.) Slalomübungen
- 4.) Abschlußprüfung ohne Zeitwertung
- 5.) Schleuderkurs für Automobile
- 6.) Geschicklichkeitsprüfung für Motorräder

Organisation :

AC München von 1903 e.V. im ADAC, Senserstr. 5,
8000 München 70, Tel.: 77 51 01 (Mittw. 16 - 19 Uhr)

Teilnehmer und Fahrzeuge :

Zugelassen werden ACM-Mitglieder, deren Angehörige und Gäste, die im Besitz eines gültigen Führerscheins sind. Fahrzeugtyp und Marke sind freigestellt. Die Fahrzeuge müssen der StVZO entsprechen, zum öffentlichen Verkehr zugelassen und haftpflchtversichert sein.

Es werden nur Fahrzeuge akzeptiert, die technisch in einwandfreiem Zustand sind. Alle Teilnehmer müssen während des Lehrganges mit einem geeigneten Schutzhelm ausgerüstet sein, Motorradfahrer zusätzlich mit geeigneter Schutzkleidung. Während der gesamten Veranstaltung dürfen Fahrzeuge nur mit einer Person besetzt sein und keinen Reservekraftstoff in Kanistern mitführen.

HAUSVERWALTUNG



JULIANE HUMMELT
KESTERMANNSTRASSE 2
8022 GRÜNWALD

TEL.: 089/6 49 25 43
FAX.: 089/64 90 51
TLX.: 5 216 989



Josef

zimmermann & sohn GmbH
gegr. 1911

Bauspenglerei - Dachdeckerei
Dachinstandsetzungen - Dachanstriche

Nachf. A. u. E. Schreck
Erzgießereistraße 1
8000 München 2
Tel.: (089) 129 65 20
Fax: (089) 129 65 21

AUTO
MÜNCH
IN MÜNCHEN

V·A·G



- Neuwagenverkauf
- Gebrauchtwagen
- Service, Reparaturen
(auch für Porsche)
- Autoverleih
(PKW und Camper)
- Unfallinstandsetzung

AUTO MÜNCH GMBH

Tübinger Straße 11
8000 München 21
Telefon 089 / 57 30 06

»Wir führen das
rennerprobte Wintershall-Öl«

SLICK 50

macht immun
gegen Verschleiß.

Die Veredelung.

So läuft Ihr Motor doppelt länger!



DRUCKEREI
PAPIERVERARBEITUNG
GRAFISCHE WERKSTÄTTE
TECHN. PAPIERWAREN

druckerei haberl

TEL. 0 89 / 3 0 0 93 92
D-8000 MÜNCHEN 40 · BELGRADSTRASSE 32
FAX 0 89 / 3 0 7 13 73

**Aus Liebe
zum Auto**



Wir machen Ihr Auto schöner
– in Form und Farbe –
Unfall-Instandsetzung
Ramenrichtsystem für alle Typen
Dinol Hohlraumversiegelung, Unterbodenschutz

XAVER FRANK

8022 Grünwald, Emil-Geis-Str. 3, Tel. 6 412137

Clubpokal :

An der Wertung für den Clubpokal nehmen nur ACM-Mitglieder teil, getrennt nach Automobilen und Motorrädern. Gewertet werden die Ergebnisse aus Slalom und Abschlußprüfung.

Quartiere :

Die Kosten für die Übernachtung sind von jedem Teilnehmer selbst zu tragen. Quartierbestellungen bitte der Nennung beifügen.

Anmeldung :

Auf beigefügtem Nennformular an den AC München,
Senserstr. 5, 8000 München 70

Die Teilnehmerzahl ist auf 80 Fahrzeuge begrenzt, um eine optimale Durchführung des Lehrganges zu gewährleisten. Die Annahme der Nennungen durch den Veranstalter erfolgt in der Reihenfolge des Eingangs. Der Veranstalter behält sich vor, Nennungen ohne Angaben von Gründen abzulehnen.

**Nennungsschluß ist der 23. September 1991
Nachnennungen sind nicht möglich !!!**

Teilnehmergebühr :

Jugendliche (einschl. 23. Lebensjahr)	DM 35,--
ACM - Mitglieder	DM 75,--
Gäste	DM 100,--

Für Gäste ist auf Wunsch die Aufnahmegebühr und der Clubbeitrag für 1991 in der Teilnehmergebühr enthalten.

Die Teilnehmergebühr ist Reuegebühr und ist mit der Anmeldung zu überweisen auf das Postgirokonto München Nr. 31131-808 (BLZ 700 100 80) oder Bayer. Vereinsbank München, Kto. Nr. 7041837 (BLZ 700 202 70) oder durch beigefügten Scheck.

In der Teilnehmergebühr sind inbegriffen:
Ausbildungskosten, Benutzung des Salzburgringes, Sportunfallversicherung, Pokale, Ehrenpreise und Startnummern.

Ablauf und Fahrdisziplin :

Der Lehrgang wird auf dem gesamten, gesperrten Salzburg-ring durchgeführt. Die teilnehmenden Fahrzeuge werden in Gruppen nach Leistungsgewicht eingeteilt (kg/KW).

Jede Gruppe steht unter Leitung eines Instructors.

Der Ring ist während der Fahrübungen in verschiedene Sektionen eingeteilt. Innerhalb der Sektionen hat jede Gruppe Gelegenheit, unter Anleitung des Instructors die Ideallinie zu studieren und Fehler in der Fahrweise zu korrigieren.

Die Absperrungen der einzelnen Sektionen sind unbedingt zu beachten. Die Einfahrt in eine abgesperrte Sektion einer anderen Gruppe wird mit Ausschluß bestraft.

Bei Fahrdemonstrationen haben sich die Teilnehmer hinter den Leitplanken aufzuhalten.

Der Start zu den Lehrgangsteilen erfolgt laut Zeitplan von Start und Ziel aus gruppenweise unter Anleitung eines Instructors.

Der Ring wird im Uhrzeigersinn befahren. Es besteht striktes Überholverbot während der Fahrübungen.

Die Teilnehmer haben sich nach jedem Übungsdurchgang in gleicher Reihenfolge wieder aufzustellen.

Nur der Instructor ist berechtigt, Ausnahmen oder Änderungen vorzunehmen. Den Anweisungen ist unbedingt Folge zu leisten.

Für die Instructoren besteht die Verpflichtung, grobe Verstöße und grob fahrlässiges Fahren mit sofortigem Ausschluß zu ahnden.

Bei Umständen, die zum Anhalten oder langsamen Fahren zwingen, muß unter größtmöglicher Vorsicht das Fahrzeug von der Fahrbahn gebracht werden. Die Warnblinker sind einzuschalten. Jedes Anhalten vor, innerhalb, oder unmittelbar nach einer Kurve, sowie an unübersichtlichen Stellen ist untersagt.

Das Befahren des Ringes und des Slalomkurses außerhalb der Übungsstunden ist untersagt.

Das Tragen des Helmes und Anlegen des Sicherheitsgurtes ist bei allen Fahrten selbstverständlich.

Alle Teilnehmer bzw. Fahrzeuge werden mit Startnummern versehen.

Der Motorrad- Zubehör-Profi

im Herzen München's freut sich auf Ihren Besuch!

seit 1923

südmotor

Schwanthalerstraße 5
8000 München 2
Telefon 0 89 / 55 56 40
Telefax 0 89 / 59 57 79

Großhandel · Import · Export · Inh. Hans Binder

In Bayern – ein Begriff für Sauberkeit

Die Münchner Heinzelmännchen



 **(089) 42 90 71**

Für kleine Betriebe und große Unternehmen. Von der
Glasreinigung bis hin zur ständigen Unterhaltsreinigung.
München - Ingolstadt - Regensburg - Cham

Zeitlicher Ablauf :

Samstag, 05.10.1991 :

von 16 - 20 Uhr beim Riedlwirt in Koppl Ausgabe der Fahrtunterlagen und technische Abnahme, danach geselliges Beisammensein ohne Zeitnahme.

Sonntag, 06.10.1991 :

8 Uhr 30 - 12 Uhr Fahrübungen und Slalomübungen

14 - 17 Uhr Abschlußprüfungen, Geschicklichkeitsturnier für Motorräder und Schleuderkurs für Automobile

Wertung :

Slalom:	Berühren eines Hindernisses	5 Strafpunkte
	Auslassen eines Hindernisses	10 Strafpunkte

Abschlußprüfung :	Rd. 1 - 3 sind Einführungsrounden
	Rd. 4 - 11 wird von den Instruktoeren im Fahrstil bewertet.
	Rd. 12 ist Auslaufrunde.

Jedes Anhalten bei der Abschlußprüfung führt zum Ausschluß.

WAS NEU AM NEUEN 3ER IST? ALLES.



Zum Beispiel: unverwechselbares Design, großzügiges
Raumangebot, individuelle Ausstattungsmöglich-
keiten, hervorragender Fahrkomfort, vorbildliche
aktive und passive Sicherheit, Vierzylinder-Triebwerke
im 316i/318i und 4-Ventil- **DER NEUE**
Sechszylinder im 320i/325i... **BMW 3ER:**
Alle weiteren Vorzüge können **JETZT PROBE-**
Sie bei uns erfahren. **FAHREN.**



Auto-Huser GmbH

BMW-Vertragshändler ☎ 7 14 50 24
Fürstenrieder Str. 210-216, 8 München 70

ÖFFNUNGSZEITEN: Montag bis Freitag:
8.00 Uhr bis 18.00 Uhr
Samstag:
10.00 Uhr bis 13.00 Uhr

Versicherungen :

Während des Fahrtrainings besteht eine Veranstalter-Haftpflichtversicherung. Die Deckungssummen werden per Aushang bekanntgegeben. Die Teilnehmer werden darauf hingewiesen, daß evtl. Eigenschäden voll zu eigenen Lasten gehen. Wir empfehlen daher, eine private Versicherung abzuschließen.

Proteste :

Proteste im Sinne des FIA-Sportgesetzes sind nicht zulässig. Über Streitfragen entscheidet ein Schiedsgericht endgültig. Protestgebühren werden nicht erhoben. Entscheidungen der Zeitnahme, technischer Abnahme und Sachrichter sind unanfechtbar.

VERANTWORTLICHKEIT UND HAFTUNGSPFLICHT DER TEILNEHMER

a) Verantwortlichkeit

Die Teilnehmer (Fahrer, Kraftfahrzeugeigentümer und - Halter) nehmen auf eigene Gefahr an der Veranstaltung teil. Sie tragen die alleinige zivil- und strafrechtliche Verantwortung für alle von ihnen oder dem von ihnen benutzten Fahrzeug verursachten Schäden, soweit kein Haftungsaus-schluß nach dieser Ausschreibung vereinbart wird.

b) Haftungsverzicht

Die Teilnehmer (Fahrer, Kraftfahrzeugeigentümer und - Halter) verzichten durch Abgabe ihrer Nennung für alle im Zusammenhang mit der Veranstaltung erlittenen Unfälle oder Schäden auf jedes Recht des Vorgehens oder Rückgriff gegen

- die Veranstalter, dessen Beauftragte, Sportwarte und Helfer,
- die Teilnehmer und deren Helfer sowie gegen eigene Helfer
- Behörden, Renndienste und andere Personen, die mit der Organisation der Veranstaltung in Verbindung stehen,
- die Interessengemeinschaft Salzburgring,

soweit Unfall oder Schaden nicht auf Vorsatz oder grober Fahrlässigkeit beruht.

Diese Vereinbarung wird mit der Abgabe der Nennung an den Veranstalter allen Beteiligten gegenüber wirksam.

Die Teilnehmer müssen Eigentümer des bei der Veranstaltung benutzten Fahrzeuges sein oder mit der Nennung eine schriftliche Verzichtserklärung des Fahrzeugeigentümers abgeben. Andernfalls übernehmen die Teilnehmer die Erfüllung aller deswegen entstehenden Ansprüche des Fahrzeugeigentümers durch Abgabe der Nennung.

Der Veranstalter behält sich das Recht vor, alle durch höhere Gewalt, aus Sicherheitsgründen oder von den Behörden angeordneten erforderlichen Änderungen der Ausschreibung vorzunehmen oder auch die Veranstaltung abzusagen, falls dies durch außerordentliche Gründe bedingt ist, ohne irgendwelche Schadenersatzpflicht zu übernehmen.

Allgemeines :

Mit der Abgabe der Nennung unterwerfen sich die Teilnehmer den Bestimmungen der vorliegenden Ausschreibung und allen vom Veranstalter für die Durchführung noch zu erlassenden Ausführungsbestimmungen.

München, im August 1991

Der Präsident
Kurt Distler

Der Sportleiter
Alex Mayer

Der Milliarden-Deal

Sport-Sponsoring ist ja heute das große Schlagwort, und gar mancher Sport würde ohne die Millionen-Zuwendungen der Industrie in der Versenkung verschwinden. Aber man bezahlt diese großen Summen natürlich nicht, ohne mit dem Gegengeschäft zu rechnen. Und die Werbesekunden des Fernsehens sind teuer ! Man hat z.B. vor zwei Jahren errechnet, daß Agnelli und Berlusconi, die zwei großen "Fußballbesitzer" Italiens jedes Jahr zwischen 13 und 20 Millionen Mark aufbringen müßten, wenn sie den Raum, der ihnen in den Zeitungen und im Fernsehen wegen des Fußballs kostenlos zuerkannt wird, bezahlen müßten.

Dann kann man sich leicht ausrechnen, daß es u.U. billiger ist, sich einen Verein "zu halten", der für weniger Geld diesen Werbeeffekt erzielt.

Interessant ist, daß in keinem anderen europäischen Land die Industrie soviel in den Sport investiert wie in Italien. Einer geschätzten Ausgabe der deutschen Unternehmen von 970 Millionen stehen die italienischen Einlagen mit 1,3 Milliarden Mark gegenüber. Und dieser gigantische Betrag wird im Gegensatz zu unserem Land, wo man den größten Teil in den Tennissport investiert, auf mehrere Sportarten aufgeteilt. Das meiste Geld, nämlich 468 Mio., erhält der Motorsport, wo man mit renommierten Marken (Ferrari, Alfa Romeo, Lancia) präsent ist. Der Fußball muß da mit 218 Mio. wesentlich bescheidener auskommen.

Wissen Sie jetzt, warum soviele Italiener die höchste Klasse des Motorsports, die Formel 1 bevölkern ?

Ich will damit nicht unbedingt die Qualitäten der Südländer gegenüber unseren Fahrern in Frage stellen - aber mit Geld gehts halt doch wesentlich leichter.

Ich bin eigentlich dagegen, daß man den Sport uferlos mit Geld überschüttet, das mit ebensovollen Händen ausgegeben wird, wie es eingeht. Aber ich denke, wenn man es schon investiert, dann in den Sport, der werbemäßig auch die entsprechende Gegenleistung bringt. Und ich bin mir sicher, daß auch bei uns der Motorsport eine bessere Geldanlage wäre als Tennis, das ja nicht nur durch Boris Becker und Steffi Graf, sondern durch die enormen Investitionen hochgepuscht wurde.

F.B.

Gleitschirm oder Mountainbike

(Alternative für den alternden Bergsteiger ?)

Diese Bemerkung schrieb ich im Spätherbst '87 auf Seite 60 meines alpinen Tourenbuches. Pro Seite sind im Schnitt 5 Gipfel (von Augustenberg bis Zimba) verzeichnet, die in ihrer Summe wohl verantwortlich dafür sind, was gemeinhin als Bergsteigerkrankheit (= Knieverschleiß) bezeichnet wird. Kurzum - wir - d.h. meine Frau und ich hatten nach einem Ausflug auf den Roß- und Buchstein von Fleck aus an jenem Nachmittag einen fürchterlichen "Kniaschnackler". Nachdem wir an jenem Tage andere Bergsteiger auf oben geschilderte Weise scheinbar mühelos die Talfahrt hatten antreten sehen, stand mein Entschluß fest: Das machen wir auch !

Die Sache zog sich in die Länge, denn für den Gleitschirm konnte sich meine Angetraute partout nicht erwärmen. Da wir beide nebenbei auch noch "rennradeln", lag das Mountainbike näher, zumal sich hier der Erwerb mit praktischen Hinweisen ("Damit kannst Du auch zum Einkaufen fahren") rechtfertigen ließ.

Weihnachten '89 war es dann soweit. Zwei nagelneue MTB standen unter dem Christbaum. Da der Frühling noch weit war, bastelte ich im Keller daran herum, und das war gut so. Obwohl an den Bikes Komponenten der teuersten Sorte verbaut waren, entdeckte ich, daß die Kompletteure sowohl an den Lagerzapfen der Cantileverbremsen wie auch in den abgedichteten Lagern der Schaltungsumlenkungsradchen jegliche Schmiermittel vermieden hatten (Anm.d.Red.: Dann waren die Radl bestimmt nicht vom Littich !).

Der Fahrradbranche scheint der alte Wahlspruch "Schmieren und Salben hilft allenthalben" abhanden gekommen zu sein.

So weit - so schlecht.

Zur praktischen Nutzung der Räder ist es dann doch noch gekommen, wobei sich der Einsatz recht bald weg von der reinen "Abfahrtshilfe bei Bergtouren" hin zu reinen Mountainbike-Touren - Umfahrung von Gebirgsstöcken auf weitgehend menschenleeren Forststraßen - entwickelt hat. Fast 8000 Höhenmeter sind zusammengekommen; darüber läßt sich schreiben.

SAMMEL-ANZEIGEN

Glaserei Ostermeier, Neu- und Reparaturverglasungen
Kistlerhofstraße 161, 8000 München 70, Telefon 78 81 16

STENVERS GmbH, Armaturen-Meßgeräte-Pumpen
Waldgartenstraße 49, 8000 München 70, Telefon 714 10 49

Berndt F. Botschen, Finanz- und Anlageberatung
(Steuerbegünstigte Kapitalanlagen), Telefon 60 26 69

Franz Paschek, Elektrofahrzeuge und Gabelstapler
Reparatur, Spezialbatterien für Elektro, Telefon 76 13 21

Max Jung, Bau- und Fahrzeugschmiede
« Individuelle Metallgestaltung »
Truderinger Straße 289, 8000 München 80, Telefon 42 13 37

Motorradanhänger gebremst, Zuladung 520 kg, für 2 Motorräder,
für DM 30,- pro Tag / DM 150,- pro Woche **zu vermieten,**
incl. Riemen, Kettenschlössern, Kupplungsschloß etc.
Wolfgang Schenck, 8021 Jettenhausen Nr. 7, Tel.: 0 81 70 / 80 82

***Hier wäre noch Platz
für Ihr Inserat!***

Fahrtechnik

...sollte dem geübten Rennradler keine Probleme bereiten.

Der Sattel muß so weit wie möglich nach vorne geschoben werden, damit das Lot (gemeint ist das Lot von der Kniespitze) die Pedalachse bei 15 % Steigung (da spielt sich die Hauptarbeit ab) trifft. Wiegetritt bergauf im Kies ist nicht drin; das Hinterrad dreht wegen der ruckartigen Belastung durch.

Da MTB's vorne ein 3.Kettenblatt und somit die Möglichkeit kurzer Gänge aufweisen, begrenzt das Bergauffahren nicht die fehlende Übersetzung, sondern eher der mangelnde Grip des Hinterrades oder das Abheben des Vorderrades. Balancierkünstler haben hier Vorteile.

Eminent wichtig ist der Luftdruck (möglichst gering). Ich fahre 2,0 - 2,2 bar, damit Traktion bergauf und Dämpfung des Vorderades bergab ein Maximum erreichen. Für steile Abfahrten empfiehlt sich ein Tiefersetzen des Sattels mittels des vorgesehenen Schnellspanners. Normalstellung markieren oder Schenkelfeder (als Positionierungshilfe) einbauen. Rennhaken hatte ich erst montiert, dann wieder entfernt, da der schnelle Fuß in beiden Richtungen manchmal sehr wichtig ist. Runterschalten sollte man vor der Steigung, denn wie sagt Gorbatschow: Wer zu spät schaltet, den bestraft das Leben !

Klamotten / Ausrüstung

...sind die gleichen wie mit dem Rennrad bei Pässefahrten, d.h. den geringeren Temperaturen auf Bergeshöhen und dem Jochwind muß Rechnung getragen werden. Ein kleiner, leichter Rucksack ist üblich. MTB-Boots ersetzen die Radschuhe. Knöchelhohe Basketballstiefel tun's auch.

Das Mitführen von Flickzeug, Reserveschlauch, Notwerkzeug ist ein Muß.

Achtung - MTB haben Autoventile. Dafür gibt es spezielle Pumpen, oder man nimmt CO₂-Kartuschen. Mein Set ist in einer Satteldreieckstasche (mit Trageauflage) untergebracht.

MERCEDES · JAGUAR · FERRARI · PORSCHE · BMW · CAR TUNING

**KOENIG
SPECIALS**

SL by KS auf der Basis Mercedes 500



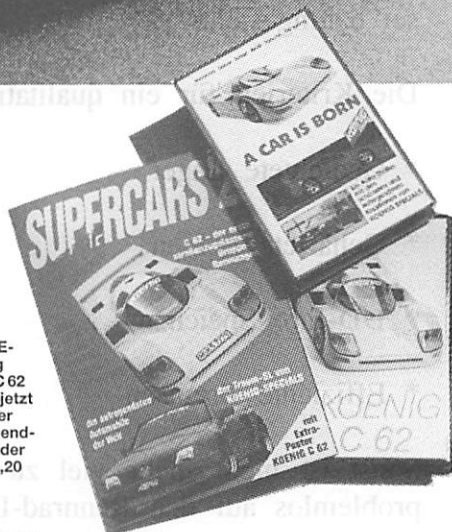
- Kompressormotor
500 PS
- Supersportliches
KOENIG-
Karosseriedesign
- KOENIG 17"-Felgen
- KOENIG
Sportfahrwerk
- KOENIG
Hochleistungs-
Auspuffanlagen
- KOENIG
Accessoires-Shop

DER KATALOG

Der neue KOENIG-SPECIALS Gesamtkatalog „SUPERCARS 2“ mit C 62 Poster – bestellen Sie jetzt die neue Sammlung der schönsten und aufregendsten Traumfahrzeuge der Welt! DM 19,80 + DM 5,20 Porto/Versand – NN

DAS POSTER

Das Riesenposter: KOENIG C 62 – 4 Farbabbildungen des ersten straßenzugelassenen Gruppe-C-Rennsportwagens der Welt! DM 19,80 + DM 5,20 Porto/Versand – NN



DAS VIDEO

„A Car is born“ Video über die KS-Traumautomobile – DM 49,- + DM 6,- Porto/Verpackung



Koenig Specials GmbH – Car tuning

Flössergasse 7, D-8000 München 70
Tel. 089/72 4970, Telex 528 145 koevm, Fax 089/7 23 88 13

Das Bike

Wer ein Universalrad sucht, mit dem er gelegentlich auch mal leichtere Mountainbike-Touren unternehmen kann, der ist mit einem sog. City-Crosser, Hybrid oder Zwitter (MTB mit 28-Zoll-Rädern) am besten bedient. Gibt es von DM 1100,-- aufwärts (z.B. Hercules Superior).

Das "echte" Mountainbike hat 26-Zoll-Räder. Preislage vergleichbar Rennrädern, Gewicht (nackt) 13 kg. Die gewählten Rahmenhöhen sollten 5 - 6 cm unter denen des Rennrades liegen. Einige Rahmen haben stark abfallende Oberrohre. Das erschwert das "Über die Schulter hängen", wenn man das Rad mal tragen muß. Auf gedichtete Lager sollte man Wert legen, denn ob trocken (viel Staub) oder naß (viel Dreck) - nach jedem Einsatz muß das Bike mit Wasser abgespritzt werden.

Ohne Schutzbleche sieht das Bike sicher sportlicher aus. Ob man das vom Fahrer nach einer Regentour auch noch behaupten kann, sei dahingestellt.

Die Kriterien für ein qualitativ gutes MTB sind :

- * Gedichtete Lager
- * Gehärtete Felgen
- * DD-Inox-Speichen
- * Effiziente Bremsen

Sonst ist nicht mehr viel zu sagen - halt : Meine MTB passen problemlos auf den Rennrad-Dachständer.

R.Gutsche

Unser Freund Rüdiger hat uns mit seinem Bericht sicherlich brauchbare Tips bei der Auswahl und beim Fahren von MTB's gegeben. Man merkt halt, daß ein Techniker dahintersteckt, der bei allen Einzelheiten etwas tiefer geht. Herzlichen Dank dem "alternden Bergsteiger".

F.B.

ACM - SPORT

Clubfreund Manfred Anspann war - ja wo wohl ? - auf der Nordschleife beim Veedol-Langstrecken-Pokal am Steuer eines Opel Manta's ! Ich will jetzt nicht in die blöde Kerbe hauen, die ihn dort bereits genug genervt hat, daß Manni einen Manta fährt. Sie alle wissen, daß unser Manfred halt alles bewegt, was vier Räder hat, und sei es "nur" ein Opel.

Und er war natürlich auch mit dem Blitz schnell vertraut, fuhr seine schnellste Runde mit 10:06.36 und landete zusammen mit seinem Partner (und Besitzer des Wagens) J.Strasser auf dem fünften Platz in der Klasse, was den 70. Platz im Gesamtklassement bedeutete. Gestartet waren 156, davon kamen 113 in Wertung ins Ziel.

"In den Pausen" bewegte er noch einen Citroen AX Sport, der ihn noch den 8. Platz in der Klasse (93. Gesamt) einfahren ließ. Ebenfalls am Start war Georg Memminger, der mit seinem Partner Kussmaul auf dem Porsche Cup Carrera nicht gewertet wurde.

Dann fiel mir noch der Name Reinhard Fischer auf. Dem Wohnort Großhelfendorf nach muß es "unser" Reinhard sein, der dem ACM durch mehrmalige Teilnahme am Salzburgring verbunden ist. Ihn fand ich auf seinem VW Polo (Klasse 13, Gruppe H) auf Rang 113 in der Gesamtwertung. Etwas abgeschlagen, aber in der Wertung, was bei einem Langstreckenrennen schon ein Erfolg ist, wenn man unter den nicht Gewerteten so bewährte Fahrer wie M.Wagenstetter, Eschmann/Hulverscheid, Doebler/Faubel (die mit 8:47.81 die schnellste Runde fuhren) liest.

Interessant übrigens ein Blick hinter die Kulissen dieses Pokals. Die Ausgeglichenheit ist auch hier so groß, daß nach fünf von zehn Läufen noch keine Vorentscheidung gefallen ist. Knapp 600 Teilnehmer kämpfen um den Titel. Und jeder Lauf bringt umso mehr Punkte, je stärker die Klasse besetzt ist. So nutzt es auch "Geldfahrern" wenig, in schwach besetzte, und somit leichter zu guten Plätzen führende Klassen auszuweichen. Nur Leistung bringt hier Punkte. Vor dem obenbeschriebenen Lauf liegt Manfred Anspann in der Gesamtwertung auf dem 28. Platz, während Georg Memminger den 14. innehat. In der Wertung um den Matter-Sport-Pokal hält Memminger den 5. Platz.



J.C. Reisinger - Inh. Franz Reisinger
München's führendes Fachgeschäft
für Wachswaren, Qualitätszinn
und altbayerischer Hafnerkeramik.



Rudolf HOUZER GmbH

Südl. Münchener Str. 66
8022 Grünwald
Telefon 089/6492648

Neuwagen
Gebrauchtwagen
Günstige Finanzierung

Firmen- und Privatleasing
Leihwagen
Sämtliche Reparaturen, auch
Unfallinstandsetzung und Abwicklung
Allianz-Versicherungsagentur

FIAT

SÜDGRIMA

MARMOR-
FLIESEN-
GROSSHANDEL

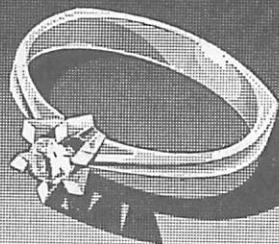
Kirschstraße 33
8000 München 50 (Allach)
Telefon 089 / 812 10 37

Uhren-Schmuck-Fachgeschäft
Goldschmiedemeister

KÖSSLER

Wasserburger Landstr. 247 8000 München 82 ☎ 4 30 56 28

DUGENA-Fachgeschäft - Ihr Experte für Uhren
Schmuck und ... gute Ideen.



Zu einer ganz speziellen Veranstaltung ist etwas sehr Erfreuliches zu berichten: **Cross Gaidorf gerettet ...** lautet die Überschrift eines Artikels in **Motorsport** aktuell. In Übereinstimmung mit dem Umweltministerium hat das Regierungspräsidium einem Fortbestehen der wohl besten deutschen Motocross-Veranstaltung zugestimmt.

Damit ist eine jahrelange Unsicherheit von den Veranstaltern, die sich jahrelang penibel an alle behördlichen Vorschriften und Auflagen gehalten haben und doch bis jetzt nicht wußten, wie es mit ihrer auch aus wirtschaftlicher Sicht für die Region so wichtigen Veranstaltung weitergeht.

Vielleicht hat dieser Beschluß Pilotwirkung auf andere Regierung, indem man auch in anderen Regionen einsieht, wie wenig schädlich einerseits Motorsport im Allgemeinen ist, und wieviel unser Sport andererseits durch Entwicklung der Technik und Erziehung der jungen Menschen für den Straßenverkehr Positives bringt.

Vom "großen Motorsport" ist erfreulicherweise der 6.Platz unseres Clubkameraden Martin Wimmer zu vermelden. Ich freue mich besonders, daß sich meine ständiger Optimismus, mit dem ich den Martin verfolgt habe, nun wieder in immer besseren Plätzen bestätigt.

Von dem, dessen Bild Sie auf der nächsten Seite sehen, hört man zur Zeit nichts. Sollte er seinen "Biß" verloren haben.

Nein - ich glaube eher, daß er nur eine kleine Kunstpause eingelegt hat. Jetzt müssen Sie nur erraten, wer sich hinter der schnellen Maske verbirgt. "Presse-Fotograf" Max Jung hat mir den Schnappschuß zukommen lassen, nachdem ihm der schnelle Mann im vornehmen Stadtteil Trudering vor die Kamera gelaufen war.

Abschließend kann ich nur wieder die Bitte an alle Aktiven wiederholen, mich nicht immer mühselig in allen möglichen Zeitungen suchen zu lassen, sondern mich schriftlich oder auch telefonisch über Einsätze und Erfolge zu unterrichten.

Nehmt Euch ein Beispiel am Manfred Anspann: Der ruft mich an **und** bringt mir meistens auch Ergebnislisten !

F.B.



Wer ist der "bissige Oldtimer"?

Übersehen Sie bei diesem herrlichen Bild nicht die Anzeige auf dieser Seite! Sie kann Ihnen nützlich sein, falls Sie Ihren eisernen Zaun oder Tor erneuern oder sich überhaupt so etwas anschaffen wollen.

<p>ULRICH WAGNER Metallbau · Tel. 713366</p>	
<p>UW <small>gegründet 1875</small></p>	<p>Hautüren Geländer Balkone Trennwände Vordächer Gartentore Zäune</p>

Und wieder für Sie Tips aus der **Geldpresse**

unseres Clubkameraden Wolfgang Oswald

Versicherungsschutz bei angemeldetem Fahrzeug

Fahrzeuge, die über den Winter abgemeldet werden, genießen bis zu einem Jahr einen kostenlosen Versicherungsschutz im Rahmen der Teilkasko-Bedingungen. Voraussetzung ist jedoch, daß sich das Fahrzeug entweder in einer **Garage** oder auf einem **umfriedeten Grundstück** befindet. Autos, die auf der Straße abgestellt werden, sind also nicht versichert. Wird als Ersatz ein anderes Fahrzeug zugelassen und im Versicherungsvertrag das bisherige Fahrzeug weiterversichert, dann muß die Ruheversicherung extra beantragt werden. Nur so ist auch während der Abmeldezeit der Versicherungsschutz sicher gestellt.

Kein Kaskoversicherungsschutz ab 1,1 ‰

Nach der neuesten Rechtssprechung des Bundesgerichtshofes besteht ab diesem Alkoholgehalt in der Kasko- und Insassenversicherung kein Versicherungsschutz mehr. Zwischen 0,8 ‰ und 1,1 ‰ kann der Versicherungsschutz versagt werden, wenn der Versicherer beweisen kann, daß die Alkoholisierung des Fahrers ursächlich für den Unfall war.

Elektronik-Versicherung

Eine Auswertung von 12000 Schadensfällen ergab, daß nur 10 % durch eine andere Versicherung, wie z.B. eine Geschäftsversicherung, abgedeckt gewesen wären. Die Hauptursachen sind mit 25 % Bedienungsfehler und Fahrlässigkeit, 17 % Blitzschlag und 16 % Kurzschlüsse. Die Elektronik-Versicherung hat mit den umfangreichsten Versicherungsschutz und sollte in keinem Büro mit technischer Ausrüstung (PC, Kopierer, Fax etc.) fehlen.

...der
Augen
willen

PINI Brillen und Kontaktlinsen

...und alles
für den Foto-
u. Video-Freund

am Stachus

Sendlinger-Tor-Platz
St.-Bonifatius-Straße 16
Max-Weber-Platz 10

Sammelruf 59 43 61

Der neue Audi 100 Avant
Moderne Technik
und intelligentes Design

Über den neuen Audi 100 Avant gibt es so viel zu sagen, daß wir dies gerne persönlich übernehmen möchten. Wir würden uns deshalb sehr darüber freuen, wenn Sie mal vorbeischauchen, damit wir Sie ausführlich informieren können.



Bei Ihrem Partner für Audi



AUTOHAUS FEICHT ^{G M}_{B H}

Volkswagen + Audi-Händler
8013 Haar-München
Münchner Straße 39
Telefon 089/430 20 11-12

Oldtimer

Das Restaurieren von Oldtimern erfreut sich immer größerer Beliebtheit. Die Fahrzeuge richtig zu versichern, ist aber nicht immer ganz einfach. Immer empfehlenswert ist es, ein Wertgutachten vom Fahrzeug erstellen zu lassen. Neben freien Sachverständigen machen solche Gutachten auch der TÜV, DAT oder DEKRA. Mit diesem Gutachten sollten Sie ein Gespräch mit Ihrer KFZ-Versicherungsgesellschaft führen. Nur ein kleiner Teil der Gesellschaften ist bereit, Oldtimer mit dem Schätzwert zu versichern. Auch die Versicherungsprämien differieren sehr stark. Auf jeden Fall ist es empfehlenswert, Probleme mit der Gesellschaft vorher aus dem Weg zu räumen und nicht erst nach dem Schadensfall, denn da ziehen Sie meist den Kürzeren.

Unfall mit dem Firmenwagen

Arbeitnehmer, die beruflich einen Firmenwagen fahren, haften gegenüber ihrem Arbeitgeber, wenn sie bei einem Unfall grobfahrlässig gehandelt haben. In manchen Fällen genügt bereits mittlere Fahrlässigkeit. Dazu gibt es nun 4 Grundsatzurteile vom Bundesarbeitsgericht. Die Haftung in diesen Fällen war allerdings begrenzt auf die übliche Selbstbeteiligung in der Vollkaskoversicherung.

Ähnlich ist es, wenn ein Arbeitnehmer auf Weisung oder mit Billigung des Arbeitgebers für eine Dienstfahrt sein eigenes Fahrzeug benutzt, ohne hierfür eine besondere Vergütung zu erhalten. Hier muß bei einer leichten Fahrlässigkeit der Arbeitgeber den Schaden voll ersetzen, bei einer mittleren wird er geteilt und bei einer groben Fahrlässigkeit hat der Arbeitnehmer den Schaden allein zu tragen.

Ich habe natürlich wieder nur einen ganz geringen Auszug aus den mir vorliegenden Unterlagen für Sie ausgesucht. Wer alles lesen will, kann sich beim Wolfgang unter Tel. 850 72 72 für ein **kostenloses** Abonnement registrieren lassen !

F.B.

ACM-ECHO, Clubzeitschrift des Automobil-Club München von 1903 e.V., erscheint monatlich, der Bezugspreis ist im Mitgliedsbeitrag enthalten, für weitere Exemplare werden DM 1,- + Porto, zuzüglich Mehrwertsteuer erhoben. **Geschäftsstelle:** Senserstraße 5, 8000 München 70, Tel. 775101, ist jeden Mittwoch von 16.00–19.00 Uhr besetzt. **Konten:** Postgiroamt München 31131–808 (BLZ 70010080), Bayerische Vereinsbank München 7041837 (BLZ 70020270). **Mitgliedsbeitrag:** DM 60,- pro Jahr. **Präsident:** Kurt Distler, Frundsbergstr. 56, 8021 Straßlach, Tel. 08170-616 **Redaktion und Anzeigenverwaltung:** Ferdinand Bauer, Hölderlinstraße 11, 8000 München 70, Tel. 711866. **Anzeigenpreis** z.Z. DM 40,- pro 1/5 Seite DIN A5 zuzüglich Mehrwertsteuer. **Clubabend:** Jeden Mittwoch 20 Uhr im Clubraum des Löwenbräukellers, Nymphenburger Straße 2, 8000 München 2, Tel. 526021. **Wichtiges:** Für unverlangt eingesandte Manuskripte, Bilder usw. wird keine Gewähr übernommen. Sämtliche Beiträge geben die Meinung des Verfassers, nicht unbedingt die des ACM wieder. Die Prüfung des Rechts der Vervielfältigung aller uns zur Reproduktion, Satzherstellung und Drucklegung übergebenen Vorlagen, Bilder usw. ist ausschließlich Sache des oder der Überbringer.



Mercedes-Benz. Gebrauchtwagen- Metropole Süd-Bayern

Hier zeigt sich
unsere ganze Stärke.
Über 600 Gebrauchtwagen
aller Fabrikate
ständig im Angebot.

Mercedes-Benz Aktiengesellschaft
Niederlassung München – Arnulfstraße 61 – 71
Helmholtzstraße 10 · Tel. 089 / 12 06 12 93-12 97
Ingolstädter Straße 28 · Tel. 089 / 12 06 24 70-24 72
Otto-Hahn-Ring 20 · Tel. 089 / 12 06 34 40